

Participation des jeunes dans les projets de mobilités actives

BOÎTE À OUTILS



LE PORTAIL NATIONAL DE
**L'ÉCOMOBILITÉ
SCOLAIRE**

novembre 2024

Participation des jeunes dans les projets de mobilités actives

BOÎTE À OUTILS

Financé par





SOMMAIRE

1	Présentation de la boîte à outils et de son auteur	p6
	A) Notre boîte à outils sur la participation des jeunes dans les projets de mobilités actives	p7
	B) Mobiscol, auteur de la boîte à outils	p7
2	Faire participer les jeunes dans des projets de mobilités actives, pourquoi?	p8
	A) Faire participer les jeunes, c'est-à-dire?	p9
	B) Faire participer les jeunes, pourquoi?	p10
3	Faire participer les jeunes dans des projets de mobilités actives, comment?	p12
	A) Méthode globale permettant de faire participer les jeunes dans les projets de mobilités actives qui les concernent	p13
	B) Organigramme des points d'attention et solutions associées	p14
4	Conclusion et présentation de notre classification et grille de lecture de la boîte à outils	p16

1

**Introduction
et présentation
de la boîte
à outils et de
son auteur**



A) Notre boîte à outils sur la participation des jeunes dans les projets de mobilités actives

La boîte à outils Mobiscol sur la participation des jeunes dans les projets de mobilités actives est un document méthodologique et une base de données présentant et capitalisant des outils, méthodes et retours d'expériences, permettant de faire participer les jeunes dans des projets d'écomobilité scolaire. Cette boîte à outils est alimentée par Mobiscol et tous les acteurs de la dynamique, elle a ainsi vocation à évoluer et à intégrer de nouveaux outils et retours d'expériences au fil du temps.

B) Mobiscol, auteur de la boîte à outils

Qui est Mobiscol ?

Mobiscol, c'est la dynamique nationale pour l'écomobilité scolaire, qui rassemble aujourd'hui plus de 200 acteurs.ice.s issu.e.s d'une diversité de structures (associations, collectivités, éducation nationale, chercheur.euse.s, etc.) pour agir dans l'objectif d'accompagner et promouvoir les modes de déplacement actifs sur les trajets domicile - école.

L'écomobilité scolaire, c'est quoi ?

Agir pour l'écomobilité scolaire, c'est agir pour limiter l'usage de la voiture individuelle au profit de modes de déplacements alternatifs et actifs (marche, vélo...) sur les déplacements domicile - établissements d'enseignement scolaires pour des questions de santé, écologie, sécurité, qualité de vie.

L'écomobilité scolaire permet ainsi d'apporter des solutions pour les 26 millions de trajets quotidiens en France, des élèves et du personnel, de l'école maternelle à l'université.

Mobiscol, concrètement, c'est : un réseau, un portail (avec un [site internet](#) ressource et un outil de veille), une [cartographie nationale](#) et un programme d'actions et de rencontres (webinaires, rencontres territoriales, groupes de travail, etc.).

Avec cette boîte à outils, nous souhaitons :

1) Proposer une lecture des ressources existantes sur la participation des enfants et des jeunes dans les projets de mobilités actives

2) Donner des clés permettant la mise en place de démarches d'écomobilité scolaire participatives auprès des jeunes publics

Pourquoi créer cette boîte à outils ?

Nos travaux d'accompagnement d'acteur.ices souhaitant s'engager pour l'écomobilité scolaire nous ont menés vers des réflexions autour de l'implication des jeunes dans leurs divers projets. En observant des projets inspirants impliquant les jeunes et en réalisant une large veille, il nous est apparu que la participation des jeunes était :

↳ Un moyen particulièrement efficace de les sensibiliser à l'écomobilité mais aussi à la citoyenneté,

↳ Une manière de les rendre acteurs dans leur environnement quotidien et pour leur mobilité,

↳ Une opportunité pour prendre en compte l'expertise des jeunes concernant leur spatialité.

En nous penchant sur cet enjeu, nous nous sommes rendus compte qu'il existait certes des ressources sur le sujet, mais qu'elles n'étaient encore pas regroupées, classifiées, freinant ainsi leur utilisation de manière simplifiée.

Nous avons donc souhaité agir pour rassembler, étudier, classer les outils et retours d'expérience concernant la participation des jeunes dans le cadre de projets de mobilités actives. Notre boîte à outils permet ainsi d'être préparés à faire participer les jeunes à vos projets.

Groupe de travail et remerciement

Pour réaliser cet outil méthodologique, un groupe de travail a été créé et s'est réuni lors de 3 réunions de travail pour enrichir et alimenter les contenus (objectif de l'outil, public cible, format...). Nous remercions chaleureusement les contributions des acteurs suivants : Agence Ecomobilité Savoie Mont-Blanc; CREM; Transway; Récréations urbaines de Lille; Syndicat de transport des pays de l'Adour et du Pays Basque; Communauté d'agglomération Cergy pontoise; Métropole de Nantes; Métropole de Lille; Métropole de Lyon; Syndicat des Mobilités de l'aire grenobloise.

2

**Faire participer
les enfants dans
des projets de
mobilités actives,
pourquoi?**



A) Faire participer les enfants, c'est-à-dire ?

Qu'est-ce que la participation citoyenne ?

La participation citoyenne est une "pratique démocratique qui consiste à associer les citoyens au processus de décision politique".¹

La participation citoyenne peut être présente à différents niveaux, pour lesquels l'implication des citoyens varie. Elle peut consister en un relevé d'opinion, un vote, la construction d'un projet citoyen, etc. Ainsi, de nombreux théoriciens de la participation ont opéré des classifications.

En 1992, Roger Hart a élaboré un modèle de « participation des enfants, de l'acte symbolique à la citoyenneté » : il réalise ainsi une classification selon le mode d'implication des enfants dans le projet en question.

Nous proposons ici une version de cette échelle de Roger Hart, appliquée aux projets de mobilités actives :

Échelle de la participation de R. Hart appliquée aux projets de mobilités actives

Les jeunes identifient un manque de places dans un garage à vélo, portent le projet d'un agrandissement et convainquent les adultes de s'y associer

Projet initié par les jeunes, décisions prises avec les adultes

8

Les jeunes organisent leur propre challenge mobilité

Projet initié et dirigé par les jeunes

7

Les choix de design et de placement de jalonnements sont pris en co-décision avec les jeunes

Projet initié par les adultes, décisions prises en consultation avec les jeunes

6

Les jeunes sont invités à donner leur avis sur des choix d'aménagements sur le parvis de leur établissement scolaire

Jeunes consultés et informés

5

Un petit groupe de jeunes est choisi et impliqué dans un projet de rue scolaire

Enfants désignés et informés

4

Quelques jeunes s'expriment bien sont choisis pour participer à une table ronde sur les modes de déplacement domicile - collège, sans y avoir été réellement préparés

Participation symbolique

3

Des jeunes sont présents à l'inauguration de pistes cyclables devant leur établissement sans avoir été précédemment impliqués dans le projet

Participation "décorative"

2

On demande à des jeunes de faire un discours préalablement écrit sur les mobilités actives

Manipulation

1

Pour pouvoir classer à notre tour les retours d'expérience, outils, méthodes de participation en fonction du degré d'implication des jeunes, nous retenons 3 niveaux, correspondant à 3 degrés d'implication :

↳ La consultation

"Consiste à demander l'avis des habitants ou usagers concernés par un projet mais sans obligation de prise en compte du ou des avis formulés"². Exemple : dans le cadre de l'étude d'un réseau cyclable vers un collège : les élèves sont consultés : quels sont les cheminements qu'ils préfèrent emprunter ?

↳ La co-décision

"Processus visant à ce que le porteur d'un projet et des citoyens prennent une ou plusieurs décisions concernant le projet en commun". Exemple : dans le cadre d'un réaménagement d'un parvis aux abords d'une école, des enfants font des choix sur le design de certains futurs nouveaux aménagements.

↳ La co-construction

"Pratique de participation citoyenne [...] ouverte par laquelle les habitants participent effectivement à l'élaboration de tout ou partie des projets initiés par le décideur"³. Exemple : un challenge d'écomobilité scolaire est organisé par les élèves d'un lycée dans leur établissement. Ils imaginent le projet, sont accompagnés pour communiquer sur leur challenge, le mettent en place puis l'évaluent une fois terminé.

L'idée pour nous n'est pas de hiérarchiser ces différents niveaux de participation. En effet, nous souhaitons proposer des outils et retours d'expériences impliquant les jeunes à différents degrés, dès lors qu'il est important d'adapter ces niveaux à vos projets.

¹ participationcitoyenne.gouv

² <https://www.cairn.info/revue-cahiers-du-developpement-social-urbain-2015-2-page-46.html>

³ <https://www.consultvox.co/blog/participation-consultation-concertation-citoyenne-queles-sont-les-differences/>

B) Faire participer les jeunes, pourquoi?

Faire participer les jeunes dans les projets de mobilités actives qui les concernent a des vertus pour ces derniers, mais aussi pour vos projets.

1 Dans un premier temps, la participation des jeunes permet de les considérer comme des citoyens, à part entière de la société, capables d'être impliqués dans les décisions qui les concernent. Les impliquer dans vos projets, c'est donc leur reconnaître leur qualité de citoyen, et c'est aussi leur reconnaître leur droit à la participation. En effet, la participation des jeunes est un droit défendu par l'UNICEF et porté par la **Convention Internationale des Droits de l'Enfant**.

2 Impliquer les jeunes dans des projets de mobilités actives permet aussi de les sensibiliser à l'écomobilité, dès lors que l'étape de sensibilisation et d'éducation à la mobilité active est indispensable lorsque l'on expose à des jeunes un projet de mobilité active dans lequel on souhaite les impliquer. La participation contribue ainsi à la formation d'une "culture mobilité" chez les jeunes. Elle contribue aussi à l'éducation à la pratique de la participation, pratique vertueuse et citoyenne.

3 De plus, dès lors que les jeunes ont une vision singulière de leur spatialité, ils sont des "experts de leurs parcours quotidien"⁴. Les projets prenant en compte le fait que les jeunes voient et vivent leur trajet domicile - établissement scolaire de manière particulière du fait de leur condition d'enfant ou d'adolescent en ressortent plus inclusifs et pertinents. En effet, ils seront adaptés aux besoins et envies des jeunes. Faire participer les jeunes dans des projets de mobilités actives permet de réaliser des projets "à hauteur d'enfants" et plus globalement, de se rapprocher de l'idéal d'un "territoire à hauteur d'enfants".

4 Enfin, la participation, en offrant aux jeunes la possibilité d'agir sur leur propre mobilité, induit une meilleure acceptation par eux des projets découlant de cette participation.⁵

Les jeunes agissent sur leur mobilité, ils comprennent le projet et ses objectifs, ils se sont sentis écoutés et pris en compte: ils ont ainsi un rapport au projet très différent de s'ils n'avaient pas été consultés. Les jeunes peuvent aussi induire une meilleure acceptation du projet chez leurs parents et camarades, dès lors qu'ils seront attachés au projet et connaîtront ses tenants et aboutissants.

En résumé: des jeunes impliqués, éduqués, sensibilisés, des projets plus inclusifs et pertinents, mieux acceptés et compris !

Pourquoi faire participer les jeunes dans les projets de mobilité actives qui les concernent ?

Considérer les jeunes comme des citoyens

Les jeunes sont des **citoyens à part entière** de la société, capables d'être impliqués dans les décisions qui les concernent

La participation des jeunes est **un droit** (cf. CIDE)

Considérer les jeunes comme des experts

"Ils [les jeunes] sont les **experts de leur parcours quotidien**" (*Rue de l'avenir*)

Les jeunes ont une **vision singulière de leur spatialité**: les projets prenant en compte cette variable en ressortent plus **inclusifs**

Eduquer et sensibiliser

Sensibilisation à l'écomobilité scolaire

Education à la pratique de participation: pratique vertueuse et citoyenne

L'acceptation des projets après participation des concernés

La participation des jeunes aux projets de mobilité leur offre la possibilité d'agir sur leur propre mobilité -> **acceptation des jeunes** des projets

Les jeunes sont plus enclin à "convaincre" leurs **parents et camarades** du bien-fondé du projet

⁴ Rue de l'avenir

⁵ ADMA



**Faire participer les enfants
dans des projets de mobilités
actives, comment?**



A) Méthode globale permettant de faire participer les jeunes dans les projets de mobilités actives qui les concernent

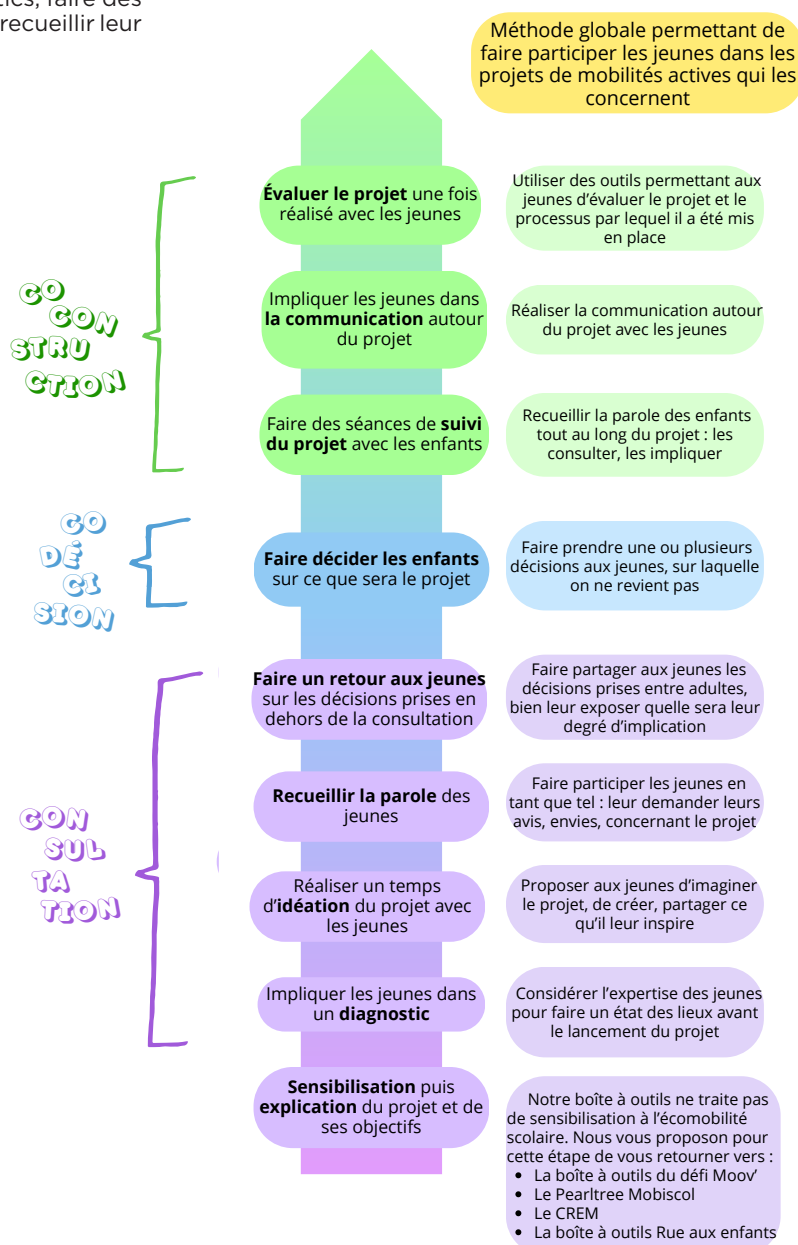
L'UNICEF expose que "favoriser la participation des enfants et des jeunes consiste, pour les adultes, à leur donner l'information adaptée à leur âge, à les écouter, à les associer aux prises de décisions, et à les consulter sur des sujets qui les concernent directement".

↳ La participation des enfants consiste à les consulter / à co-décider / à co-construire avec eux, certes, mais il est important de garder en tête que ces processus de participation se déclinent en étapes et doivent être accompagnés d'une sensibilisation sur le thème du projet, d'une évaluation, d'un suivi, etc.

La boîte à outils va permettre de réaliser plusieurs étapes de participation, correspondant à des étapes de consultation, de co-décision et de co-construction: nous proposons des clés pour réaliser des diagnostics, faire des temps d'idéation du projet avec les jeunes, recueillir leur parole, etc.

Ainsi, il est important pour nous de présenter une méthode globale de participation, pour observer la temporalité dans laquelle s'inscrivent chacune de ces actions/étapes.

Toutefois, il n'est pas forcément nécessaire de les réaliser toutes, ou même plusieurs étapes pour faire participer des enfants: la mise en place d'une seule étape, c'est déjà impliquer les jeunes ! Le schéma suivant est à observer à titre indicatif.

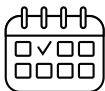


B) Organigramme des points d'attention et solutions associées

Quelques clés et solutions pour faciliter l'implication des jeunes dans vos projets d'écomobilité scolaire!

Points d'attention et solutions associées

...concernant les jeunes et les organisateur.ice.s



Emplois du temps :

Si la participation est faite dans le cadre scolaire : c'est en prenant en compte le fonctionnement de l'établissement scolaire que cette contrainte est anticipée (/!\ les activités de participation peuvent être denses et longues)

Si la participation est faite dans un cadre extra-scolaire : la mobilisation des enfants doit faire l'objet d'une réflexion bien en amont. La présence des enfants sera dépendante de leurs habitudes de fréquentation sur les temps extra-scolaires. La communication autour de la participation doit donc aussi être anticipée, et un partenariat avec une structure de type centre de loisirs, association de quartier, est nécessaire.

Temporalité du projet :



Il est important que les jeunes puissent comprendre les temporalités du projet : s'il est question d'un projet d'aménagement, celui-ci prendra certainement plusieurs mois/années avant de voir le jour. De plus, si le projet implique la participation des jeunes sur le temps long (suivi, évaluation avec les jeunes), ceux-ci auront peut-être changé de lieu où la participation était habituellement mise en place (classe, association...) : un protocole pour le suivi des jeunes peut ainsi être anticipé.

Pour les organisateurs, la participation changera la temporalité du projet : elle allongera sa préparation, le temps dédié à la participation. De plus, des temps de reprise du projet une fois l'avis des jeunes pris en compte peut être anticipé.

La participation effective doit être dimensionnée au temps imparti pour celle-ci : le choix de la consultation ou de la co-construction doit être effectué en prenant en compte les possibles délais qu'on a à accorder au projet.

...concernant les organisateur.ice.s



Choix du langage et bonne communication

Bien adapter le choix du langage pour expliquer le projet, ses enjeux, son déroulement, la place prise par les jeunes et leur future implication, qui doit correspondre au public visé, pour que les jeunes puissent comprendre et s'impliquer correctement dans le projet (cf. ressources de présentation des publics, partie IV)

Expliquer clairement aux jeunes le périmètre de consultation pour éviter toute incompréhension, frustration, au moment de la fin de l'implication des jeunes dans le projet (ou lors d'une prise de décision sans eux)

...concernant les jeunes

Autocensure



Certains jeunes peuvent avoir des difficultés à exprimer leurs opinions : l'important est d'avoir de bons outils pour faire participer tous les jeunes (cf. tableau de classification des outils : outils à cibler), mais aussi de rester vigilant à la bonne répartition de la parole lors des ateliers de participation.



Conclusion et présentation de notre classification et grille de lecture de la boîte à outils



Notre boîte à outils se présente sous forme de deux tableaux correspondant :

→ à une classification d'**outils** permettant de faire participer les jeunes dans des projets de mobilités actives

→ à une classification de **retours d'expérience** exposant des projets de mobilités actives au sein desquels les jeunes ont participé

A) Le tableau des outils

[Lien vers le tableau](#) 

Vous retrouvez sur la colonne de gauche, le titre de l'outil ainsi qu'un lien vers l'outil, ou bien une fiche récapitulative. L'outil est ensuite analysé et classé en fonction :

→ De l'étape de participation pour laquelle il peut être utilisé (diagnostic, idée, recueil de la parole, évaluation...)

Par exemple, si vous souhaitez réaliser un diagnostic avec des jeunes, vous vous référez à la colonne diagnostic.

→ Du destinataire pour lequel il est construit (collectivité ou acteurs éducatifs notamment l'éducation nationale) Porter un projet de participation auprès d'enfants nécessite souvent une collaboration entre acteurs : éducation nationale, collectivités, autres acteurs éducatifs, parents... Pour avoir des clés sur qui et comment mobiliser des acteurs dans le cadre d'un projet de mobilités actives, [rendez-vous ici](#)

→ De l'âge du public auquel il est destiné
En effet, la manière dont on fera participer les enfants dépend de l'âge du public impliqué. Pour chaque tranche d'âge, les enfants ont des besoins et des capacités très différentes (exemple de ressources [sur les besoins des enfants ou ici](#)).

→ Du niveau de participation auquel il correspond
Consultation, co-décision ou co-construction

→ De son accessibilité
Outil accessible en ligne, accessible à la vente ou si vous contactez l'auteur (une fiche descriptive et un contact vous est alors fourni)

Animer la participation

- Diagnostic / Phase d'idéation
- Recueillir la parole/ opinions des enfants
- Prendre une décision
- Evaluer le projet

Destinataire

- Collectivité
- Acteurs éducatifs dont éducation nationale

Public cible

- Cycle 1 (6-8 ans)
- Cycle 2 (9-10 ans)
- Collège (11-14 ans)
- Lycée (15-18 ans)

Niveau de participation

- Consultation
- Co-décision
- Co-construction


Conditions d'accès de l'outil

- Accessible en ligne
- Accessible en vente
- Contactez l'auteur

B) Le tableau de retour d'expérience

[Lien vers tableau](#) 

Vous retrouvez sur la colonne de gauche le titre du retour d'expérience, ainsi qu'un lien vers celui-ci ou bien une fiche récapitulative. Le retour d'expérience est ensuite classé sur toute sa ligne en fonction :

 Du type de projet en question
Aménagement, sensibilisation, diagnostic/idéation...
Avec une mention (en vert clair) permettant de savoir si le projet a été mené dans le cadre d'un PDES ou non

 Du porteur de projet qui l'a mis en place

 De l'âge du public auquel il était destiné

 Du niveau de participation auquel il correspond

 Consultation, co-décision, ou co-construction

Type de projet

- Diagnostic / Phase d'idéation
- Aménagements aux abords ou au sein d'établissements
- Autres aménagements
- Sensibilisation
- PDES

Porteur de projet

- Collectivité
- Education nationale
- Autres acteurs éducatifs

Public cible

- Cycle 1 (6-8 ans)
- Cycle 2 (9-10 ans)
- Collège (11-14 ans)
- Lycée (15-18 ans)

Niveau de participation

- Consultation
- Co-décision
- Co-construction



CLUB DES **villes & territoires**
clables et marchables